



Kit de réparation
compteur.com

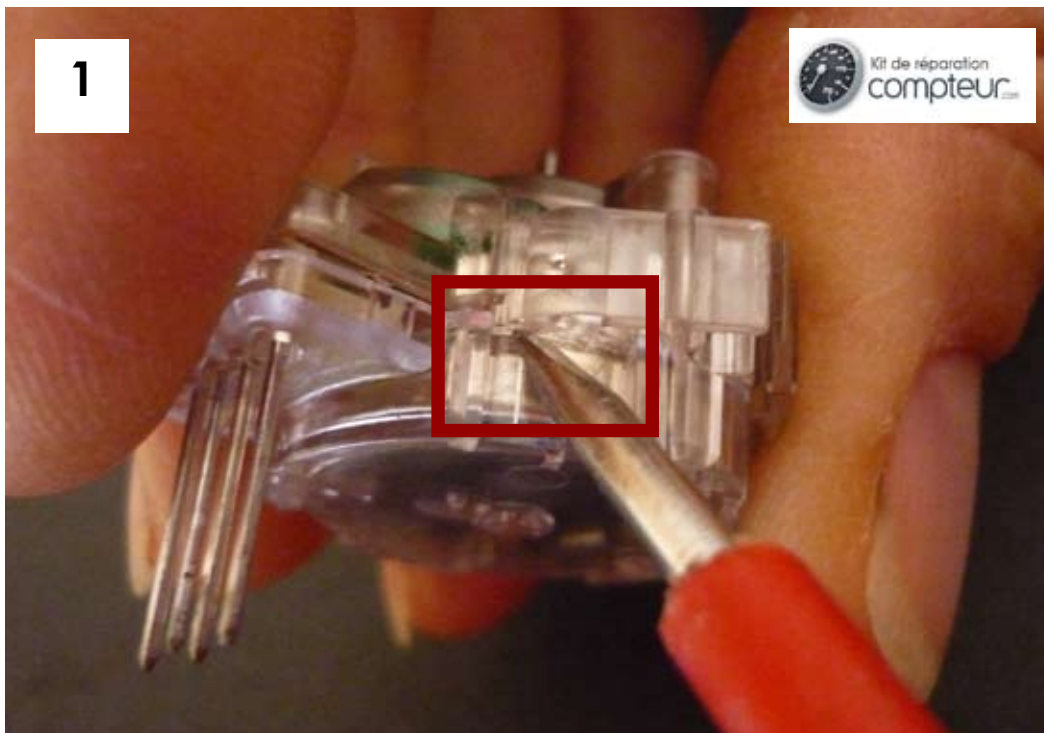
Les recommandations avant le changement de la coque :

L'objectif de cette notice de démontage est de changer la coque défectueuse par la nouvelle coque que vous avez achetée sur le site www.kit-compteur.com

Pour travailler dans des conditions optimales, munissez-vous obligatoirement d'un tournevis d'électricien fin lame de 5mm de largeur environ, et optionnellement d'une pince fine (ou pince à épiler).

Nous allons donc procéder au changement de la coque défectueuse par la nouvelle coque dans les pages qui suivent.

**LISEZ ATTENTIVEMENT CHAQUE PAGE AVANT DE VOUS LANCER
DANS LE DEMONTAGE**



Etape 1 : Ouvrir le micro-moteur

Vous venez de retirer le micro-moteur de votre compteur, et vous disposez de la coque.

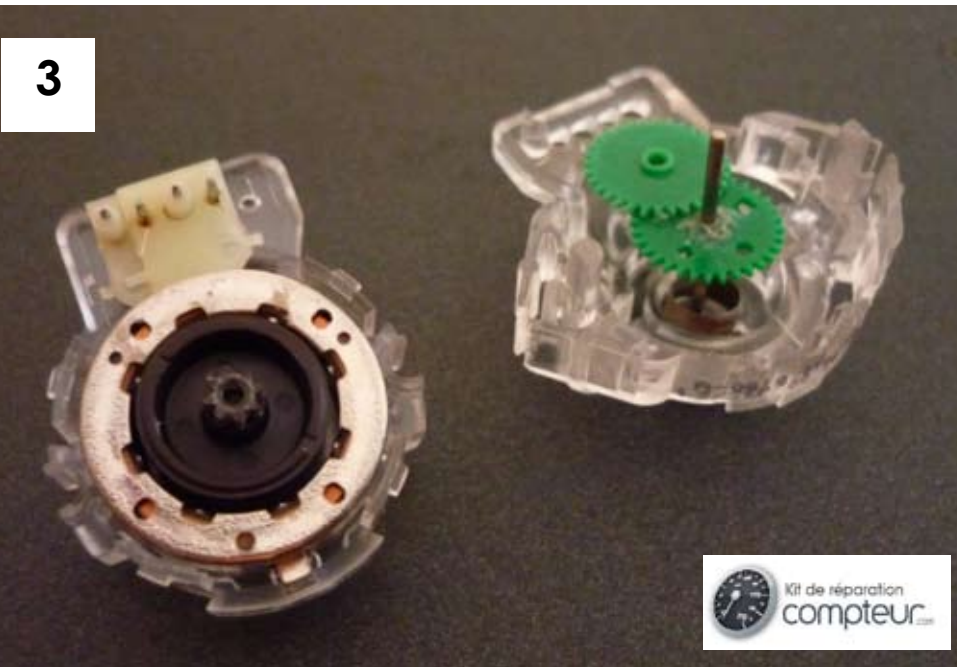
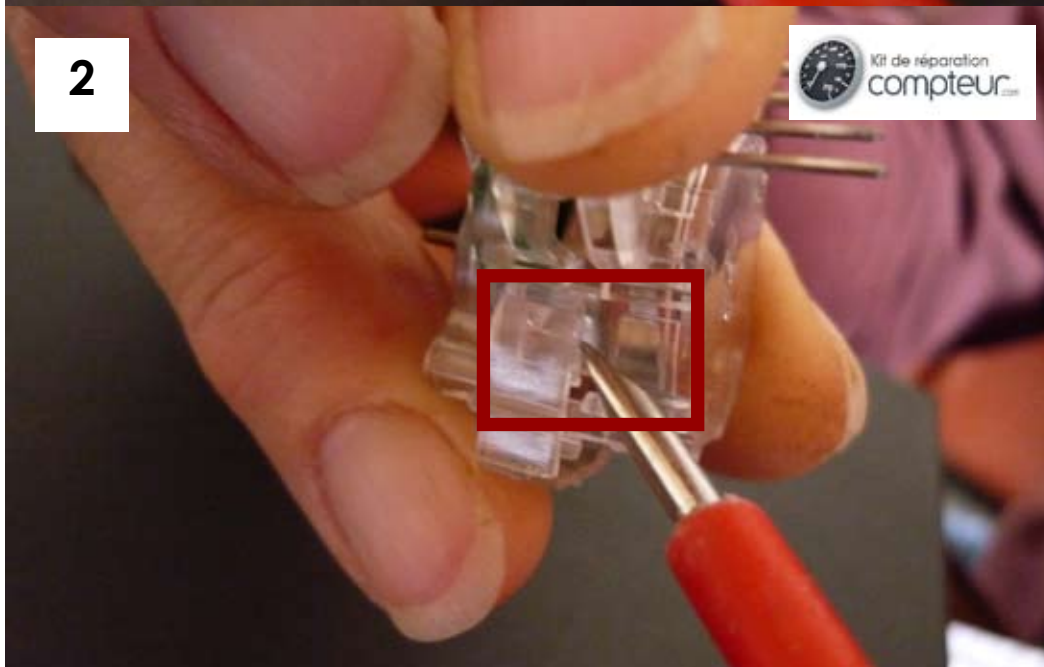
Nous allons donc changer la coque défectueuse par la nouvelle coque.

Nous allons procéder à l'ouverture du micro-moteur. Pour cela munissez-vous du tournevis.

Comme spécifier sur les photos glisser le tournevis entre les 2 parties du micro-moteur, effectuer un mouvement de levier pour séparer les 2 parties.

Effectuer cette opération sur la droite et la gauche du micro-moteur comme spécifié sur les photos.

Les 2 parties vont se séparer comme ci-dessous.



1

Etape 1 suite : Ouvrir le micro-moteur

Attention à ne pas toucher la partie encadrée ci-contre en photographie (1) qui correspond au filage de la bobine, les fils sont très fins et très cassants, donc ne touchez jamais directement cette partie, prenez bien soin de tenir cette partie du micro-moteur par le plastique.

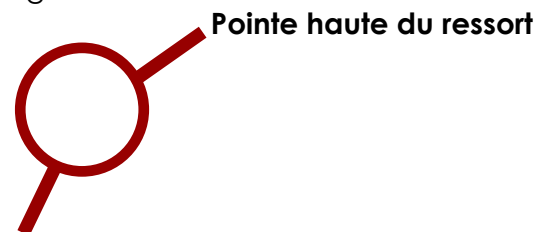
Déposez la partie avec la bobine de côté.

Vous trouverez en ouvrant le micro-moteur, 1 pignon simple (retirer l'axe en plastique cassé du petit pignon), 1 pignon avec un axe en acier, et un ressort.

2

Etape 2 : Remplacer la coque et remonter le mécanisme du micro-moteur.

Tout d'abord replacer le ressort, comme illustré sur la photographie ci-contre. Les 2 directions rouges du schéma correspondent au 2 tiges du ressort.



Pointe haute du ressort

Pointe basse du ressort à insérer dans la deuxième encoche (gauche)

Le ressort est ainsi calé dans l'encoche de gauche, il va falloir maintenant le tendre.

1

1 tour complet

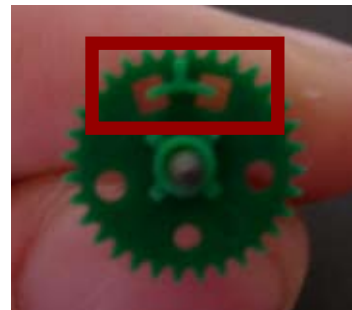


2

Soulever légèrement pour passer la butée puis rappuyer une vers le bas une fois la butée passée



Etape 2 suite : Remplacer la coque et remonter le mécanisme du micro-moteur.



Munissez vous du pignon avec l'axe métallique. Repérez bien les 2 trous comme indiqué ci-contre.

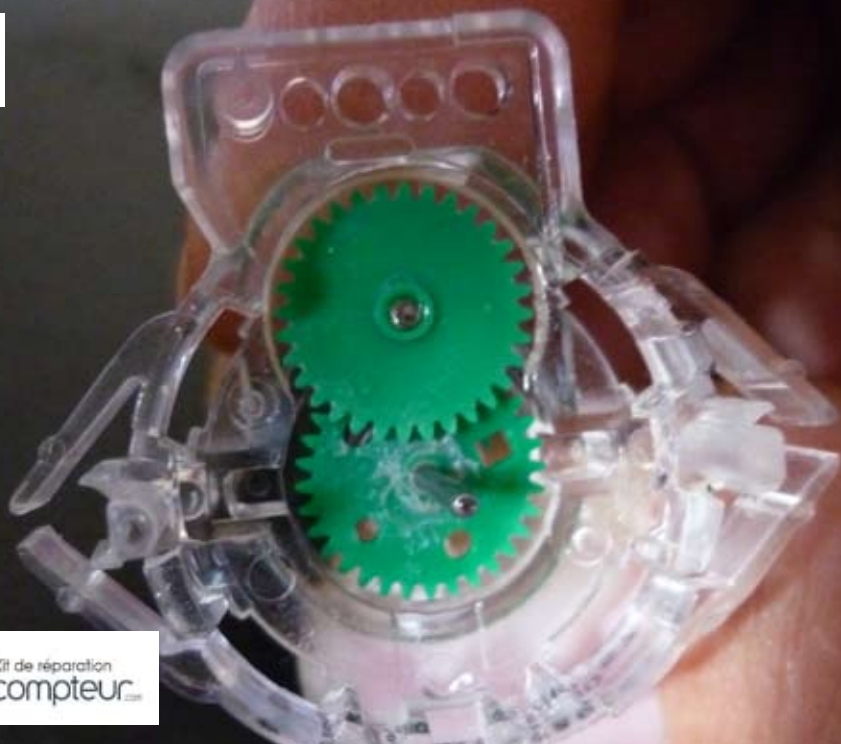
Placer le pignon (coté lisse visible) comme sur la photographie (1) avec les 2 trous entre la pointe basse et la pointe haute du ressort. L'objectif de la manipulation est de tendre le ressort.

Pour plus de facilité, nous vous conseillons de remettre l'aiguille sur l'axe du pignon afin de pouvoir le tendre plus facilement (maintené fermement l'axe à l'opposé de l'aiguille pour continuer à plaquer le pignon).

Une fois l'aiguille positionnée, effectuez un tour complet dans le sens contraire des aiguilles d'une montre, tout en maintenant fermement l'axe vers le bas pour que le pignon ne bouge pas verticalement et soit bien plaqué contre le ressort.

Vous allez sentir une butée (le pignon n'avance plus), poussez légèrement vers le haut le pignon afin de passer la butée, puis rappuyez vers le bas.

1



Etape 2 suite : Remplacer la coque et remonter le mécanisme du micro-moteur.

Placez maintenant le deuxième pignon sur l'axe en plastique de la coque comme sur la photographie (1) (effectuez quelques rotations avec l'aiguille pour que les pignons ne soient pas dents contre dents).

Il est à présent temps de réunir les 2 parties comme sur la photographie (2) rentrez bien l'axe au centre de la bobine de la deuxième partie. Puis refermez fermement les 2 parties. Pensez à effectuer une légère rotation de l'aiguille afin que les pignons ne soient pas dans une position bloquée.

Votre moteur est réparé, il ne vous reste plus qu'à le réinsérer sur le compteur.

2

